

Unser Schulisches Profil ...

... in der Erprobungsstufe

Schule ohne Rassismus ...



... Verantwortung übernehmen im Umgang miteinander

Mintfreundliche Schule ...



... Schwerpunkt Naturwissenschaft, Teilnahme an Wettbewerben

Europaschule ...



... Schwerpunkt Europa, Gestaltung des Europatages

Partnerschule des Leistungssports



... Schwerpunkt Sport, Teilinternat, Kooperation mit Vereinen

Weitere Informationen finden Sie auf unserer

Homepage:

www.ruhr-gymnasium.de

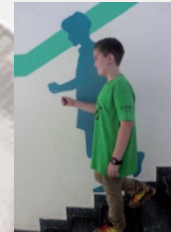
Schule ist nicht nur Unterricht ...

... Übermittagsbetreuung

Wir bieten an den langen Unterrichtstagen allen Schülerinnen und Schülern ein warmes Mittagessen an. Von montags bis donnerstags besteht ein Betreuungsangebot bis 15.40 Uhr, das Mittagessen und Hausaufgabenbetreuung umfasst.

... Arbeitsgemeinschaften

Interessen wecken und Stärken fördern – unser vielseitiges AG-Angebot bietet von Schach über Nähen, Orchester und verschiedenen Sportarten jeden Tag individuelle Ergänzungen zum Unterricht.



... Klassenfahrt in der Jahrgangsstufe 6

Mit der ganzen Jahrgangsstufe die Natur entdecken – mitten im Naturpark Wattenmeer auf der Insel Juist wird Biologie zum unvergesslichen Erlebnis.

... Patenschaften

Vier Patenschülerinnen und -schüler begleiten jede Klasse durch die Erprobungsstufe. Sie stehen mit Rat und Tat helfend zur Seite, sind Ansprechpartner und Experten in Sachen Schule.

... Die Klasse als Team

Gemeinsam „in einem Boot“ mit der ganzen Klasse sitzen unsere Schülerinnen und Schüler beim Drachenbootcup - und immer sehr erfolgreich! Aber auch beim Zwiebellauf oder beim Sponsorenlauf zeigt sich, dass Teamgeist bei uns großgeschrieben wird.

Ansprechpartnerin für die Erprobungsstufe:
Amelie Klinger

Ruhr - Gymnasium
Synagogenstraße 1
58452 Witten

Tel.: 02302 / 27 58 83
Fax: 02302 / 50 657
E-Mail: ruhrgy.s@witten.de

Internetadresse: www.ruhr-gymnasium.de

Ruhr-Gymnasium



Erprobungsstufe ...



... ein guter Start am
Gymnasium

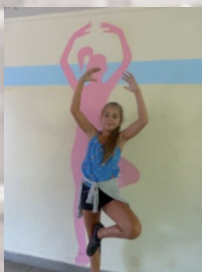
Unterricht ...

Pro Woche werden 32 Stunden Unterricht erteilt: das bedeutet an vier Tagen jeweils sechs Unterrichtsstunden und an einem Tag kommen zwei Stunden Nachmittagsunterricht hinzu. Von diesen 32 Stunden entfallen drei auf den Bereich der individuellen Förderung und 29 sind Kernstunden.



Wie verteilt sich der Unterricht?

| | Klasse 5 | Klasse 6 |
|-------------------------------------|-------------------|-------------------|
| Deutsch | 4 Stunden | 4 Stunden |
| Englisch | 4 Stunden | 4 Stunden |
| Französisch/Latein | | 4 Stunden |
| Mathematik | 4 Stunden | 4 Stunden |
| Physik | 2 Stunden | |
| Biologie | 2 Stunden | 2 Stunden |
| Erdkunde | 2 Stunden | |
| Geschichte | | 2 Stunden |
| Politik | 2 Stunden | |
| Religion/ Praktische Philosophie | 2 Stunden | 2 Stunden |
| Musik | 2 Stunden | 2 Stunden |
| Kunst | 2 Stunden | 2 Stunden |
| Sport/Schwimmen | 3 Stunden | 4 Stunden |
| Schwerpunkt | 2 Stunden | 2 Stunden |
| Lernen lernen | 1 Stunden | |
| Gesamt | 32 Stunden | 32 Stunden |



Jede Klasse wird von einem Klassenlehrerteam betreut und wir gestalten den Stundenplan wenn möglich in Doppelstunden. Bei der Klassenbildung ist es uns wichtig, Grundschulklassen zusammen zu lassen, außerdem berücksichtigen wir auch individuelle Wünsche.

Unsere Schwerpunkte ...

Wir nehmen individuelle Neigungen ernst und fördern sie. Das Konzept der Schwerpunkte setzt an den Stärken der Schülerinnen und Schüler an.



Zwei Wochenstunden werden einem individuellen Schwerpunkt gewidmet, die Schülerinnen und Schüler können wählen zwischen:

| | |
|--|---|
| Europa | Jenseits aller Fächergrenzen können die Schüler erfahren, was die europäischen Länder unterscheidet, aber auch verbindet. Fachliche Akzente werden in Erdkunde, Politik und Englisch gesetzt. |
| Musik (auch Streicher- klassen) | Im Mittelpunkt steht das gemeinsame Musikmachen, sowohl instrumental als auch vokal. Die Streicherklasse ist hier eine Möglichkeit neu ein Instrument zu erlernen, andere Instrumente werden weitergeführt. |
| Natur- wissen- schaft | Im Zentrum steht die Freude am Experimentieren und das projektartige Arbeiten. Die Bereiche Biologie (Klasse5), Physik (Klasse6) und Chemie (Klasse 7) werden hier verknüpft. |
| Sport | Abenteuersportarten, Fitness, Wettkämpfe: Der Sportschwerpunkt unterstützt und ergänzt die sportliche Arbeit in Vereinen. |

Unsere Philosophie ...

Es ist uns wichtig, ein positives Lernklima in den Klassen zu schaffen und eine vertrauensvolle pädagogische Zusammenarbeit mit dem Elternhaus zu entwickeln. Dafür tun wir viel:

... Kennenlerntage

Die ersten beiden Schultage am Gymnasium werden dazu genutzt, Ängste abzubauen, die Klassengemeinschaft zu entwickeln und die Lernumgebung zu erkunden.



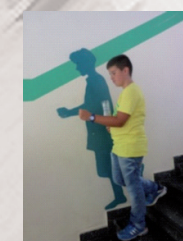
... Klassengemeinschaft leben

Wir führen ein Klassentagebuch, in dem festgehalten wird, was die Schülerinnen und Schüler bewegt, regelmäßig findet der Klassenrat statt, Konfliktlösungen werden geübt und reflektiert.

... Lernen lernen

Im Unterricht „Lernen lernen“ werden sowohl Lerntechniken als auch Entspannungstechniken vermittelt. Als Begrüßungsgeschenk erhält jede Schülerin und jeder Schüler am RGW einen Schulplaner, mit dem das Organisieren des Schulalltags systematisch unterstützt wird.

... Zusammenarbeit mit dem Elternhaus



Erziehung kann nur gemeinsam gelingen. Wir suchen den Austausch und laden die Eltern schon nach wenigen Wochen zu einem Gespräch im Rahmen eines Klassenlehrersprechtags ein. Im Elterncafé ergibt sich zusätzlich die Möglichkeit, sowohl mit Lehrern als auch mit Eltern Erfahrungen auszutauschen.

... Zusammenarbeit mit den Grundschulen

Wir arbeiten eng mit den Wittener Grundschulen zusammen, um einen möglichst optimalen Übergang zu gewährleisten. Sowohl in Konferenzen als auch in einem Arbeitskreis arbeiten wir daran, den Übergang Grundschule-Gymnasium weiter zu gestalten.